

Муниципальное автономное дошкольное
образовательное учреждение
«Детский сад №382 комбинированного вида»
Приволжского района г. Казани

420110, г. Казань, ул. Бр. Касимовых, д. 70а
Тел./факс 8 (843) 229-04-94, 229-02-62
E-mail: madou.382@tatar.ru

Казан шәһәре Идел буе районының
«Катнаш төрдәге 382 нче балалар бакчасы»
муниципаль автономияле мәктәпкәчә белем
учреждениесе

420110, Казан ш., Б.Касыймовлар урамы,
70 нче а йорт
Тел./факс 8 (843) 229-04-94, 229-02-62
E-mail: madou.382@tatar.ru

исх. от 26.03.2026 г. № 9

**Начальнику
Управления образования
ИКМО г.Казани
И.А. Ризванову**

Уважаемый Ирек Асафович!

Муниципальное автономное дошкольное образовательное учреждение «Детский сад №382 комбинированного вида» Приволжского района г.Казани направляет Вам отчет о результатах самообследования за 2025 год.

Заведующий МАДОУ «Детский сад №382» _____ Л.М. Минвалеева



Муниципальное автономное дошкольное образовательное учреждение
«Детский сад №382 комбинированного вида» Приволжского района г.Казани
(МАДОУ Детский сад №382)

СОГЛАСОВАНО
Педагогическим советом
МАДОУ Детский сад №382
(протокол № 3 от 17.03.2026 года)

УТВЕРЖДАЮ
Заведующий МАДОУ «Детский сад
№382»
Минвалеева Л.М.
17.03.2026 года



Отчет о результатах самообследования
муниципального автономного дошкольного образовательного учреждения
«Детский сад №382 комбинированного вида» Приволжского района г.Казани за 2025 год

Общие сведения об образовательной организации

Наименование образовательной организации	Муниципальное автономное дошкольное образовательное учреждение «Детский сад №382 комбинированного вида» Приволжского района г.Казани (МАДОУ «Детский сад №382»)
Руководитель	Минвалеева Люция Маннуровна
Адрес организации	420110, г. Казань, ул. Братьев Касимовых, д. 70 а
Телефон, факс	(843) 229-02-62, (843) 229-04-94
Адрес электронной почты	madou.382@tatar.ru
Учредитель	Комитет образования г. Казани
Дата создания	1985 год
Лицензия	от 27.03.2015 № 6110, серия 16 Л 01 № 0001907

Муниципальное автономное дошкольное образовательное учреждение «Детский сад №382 комбинированного вида» (далее — Детский сад) расположено в жилом районе города вдали от производящих предприятий и торговых мест. Здание Детского сада построено по типовому проекту. Проектная наполняемость — 220 мест. Общая площадь здания — 2162,6 кв. м, из них площадь помещений, используемых непосредственно для нужд образовательного процесса, — 790,9 кв. м.

Цель деятельности Детского сада — осуществление образовательной деятельности по реализации образовательных программ дошкольного образования.

Предметом деятельности Детского сада является формирование общей культуры, развитие физических, интеллектуальных, нравственных, эстетических и личностных качеств, формирование предпосылок учебной деятельности, сохранение и укрепление здоровья воспитанников.

Режим работы Детского сада: рабочая неделя — пятидневная, с понедельника по пятницу. Длительность пребывания детей в группах — 10,5 часов. Режим работы групп — с 07:30 до 18:00. Дежурная группа — с 6:45 до 18:45

Аналитическая часть

I. Оценка образовательной деятельности

Образовательная деятельность в МАДОУ «Детский сад №382» организована в соответствии с Федеральным законом от 29.12.2012 № 273-ФЗ «Об образовании в Российской Федерации», ФГОС дошкольного образования. С 01.01.2021 МАДОУ «Детский сад №382» функционирует в соответствии с требованиями СП 2.4.3648-20 «Санитарно-эпидемиологические требования к организациям воспитания и обучения, отдыха и оздоровления детей и молодежи», а с 01.03.2021 — дополнительно с требованиями СанПиН 1.2.3685-21 «Гигиенические нормативы и требования к обеспечению безопасности и (или) безвредности для человека факторов среды обитания».

Образовательная деятельность ведется на основании утвержденной образовательной программы дошкольного образования (ОП ДО), которая составлена в соответствии с Федеральным государственным образовательным стандартом дошкольного образования (ФГОС ДО), Федеральной образовательной программой дошкольного образования (ФОП ДО) и санитарно-эпидемиологическими правилами и нормативами.

Образовательная деятельность по ОП ДО осуществляется в группах общеразвивающей и комбинированной направленности. В детском саду функционируют 11 возрастных групп. Из них:

Направление	Возраст	Количество групп	Количество детей
Общеразвивающее	Ясли	3	60
	Младшая	2	45
	Средняя	2	44
Комбинированное	Старшая	2	43
	Подготовительная	2	47
Итого		11	239

Воспитательная работа. Реализация цели и задач программы воспитания осуществлялась по основным направлениям (модулям):

- развитие основ нравственной культуры;
- формирование основ семейных и гражданских ценностей;
- формирование основ гражданской идентичности;
- формирование основ социокультурных ценностей;
- формирование основ межкультурного взаимодействия;
- формирование основ информационной культуры;
- формирование основ экологической культуры;
- воспитание культуры труда.

Для реализации программы воспитания был оформлен календарный план воспитательной работы, который включает в себя общесадовские и групповые мероприятия. План составлен с учетом федерального календарного плана воспитательной работы.

Чтобы выбрать стратегию воспитательной работы, в 2025 году проводился анализ состава семей воспитанников.

Характеристика семей по составу:

Состав семьи	Количество семей	Процент от общего количества семей воспитанников
Полная	213	89%
Неполная с матерью	25	10%
Неполная с отцом	1	1%
Оформлено опекунство	0	0

Характеристика семей по количеству детей:

Количество детей в семье	Количество семей	Процент от общего количества семей воспитанников
Один ребенок	63	26%
Два ребенка	128	54%
Три ребенка и более	48	20%

Воспитательная работа строится с учетом индивидуальных особенностей детей, с использованием разнообразных форм и методов, в тесной взаимосвязи воспитателей, специалистов и родителей. Детям из неполных семей уделяется большее внимание в первые месяцы после зачисления в Детский сад.

Дополнительное образование.

В МАДОУ «Детский сад №382» в 2025 году дополнительные общеразвивающие программы реализовались по двум направлениям: художественному и социально-коммуникативному развитию.

Источник финансирования: средства бюджета и физических лиц. Подробная характеристика — в таблице.

№	Направленность/ наименование программы	Форма организации	Возраст	Год, количество воспитанников
				2025
1				
1.1	Изодеятельность	Кружок	3 – 7 лет	118
1.2	Ритмическая мозаика	Кружок	2 - 5 лет	132
1.4	Волшебный сундучок	Кружок	5 - 7 лет	42
2				
2.1	Логогимнастика	Кружок	3—7 лет	150
2.2	В стране букваря	Кружок	5—7 лет	38

2.3	Подготовка к школе	Кружок	5—7 лет	38
2.4	Развивайка	Кружок	2 – 3 лет	37
2.5	Индивидуальные услуги логопеда	Индивид. занятия	3 – 7 лет	6
2.6	Юный исследователь	Кружок	5 – 7 лет	43
2.7	Витаминный коктейль	Кружок	3 – 7 лет	21

Анализ родительского опроса, проведенного в ноябре 2025 года, показывает, что дополнительное образование в МАДОУ «Детский сад №382» реализуется достаточно активно.

Охват дополнительным образованием в МАДОУ «Детский сад №382» в 2025 году составил 85 процентов. Это на 15 процентов больше, чем в 2024 году.

Вывод: все нормативные локальные акты в части содержания, организации образовательного процесса в Детском саду имеются в наличии. Все возрастные группы укомплектованы полностью. Вакантных мест не имеется. Образовательная деятельность в ДОО в течение отчетного периода осуществлялась в соответствии с требованиями действующего законодательства.

II. Оценка системы управления организации

Управление Детским садом осуществляется в соответствии с действующим законодательством и уставом Детского сада.

Управление Детским садом строится на принципах единоначалия и коллегиальности. Коллегиальными органами управления являются управляющий совет, педагогический совет, общее собрание работников. Единоличным исполнительным органом является руководитель — заведующая.

Органы управления, действующие в МАДОУ «Детский сад №382»

Наименование органа	Функции
Заведующий	Контролирует работу и обеспечивает эффективное взаимодействие структурных подразделений организации, утверждает штатное расписание, отчетные документы организации, осуществляет общее руководство Детским садом
Управляющий совет	Рассматривает вопросы: <ul style="list-style-type: none"> • развития образовательной организации; • финансово-хозяйственной деятельности; • материально-технического обеспечения
Педагогический совет	Осуществляет текущее руководство образовательной деятельностью Детского сада, в том числе рассматривает вопросы: <ul style="list-style-type: none"> • развития образовательных услуг; • регламентации образовательных отношений; • разработки образовательных программ; • выбора учебников, учебных пособий, средств обучения и воспитания; • материально-технического обеспечения образовательного процесса;

	<ul style="list-style-type: none"> • аттестации, повышения квалификации педагогических работников; • координации деятельности методических объединений
Общее собрание работников	<p>Реализует право работников участвовать в управлении образовательной организацией, в том числе:</p> <ul style="list-style-type: none"> • участвовать в разработке и принятии коллективного договора, Правил трудового распорядка, изменений и дополнений к ним; • принимать локальные акты, которые регламентируют деятельность образовательной организации и связаны с правами и обязанностями работников; • разрешать конфликтные ситуации между работниками и администрацией образовательной организации; • вносить предложения по корректировке плана мероприятий организации, совершенствованию ее работы и развитию материальной базы

Структура и система управления соответствуют специфике деятельности МАДОУ «Детский сад №382». В ДОО функционирует Совет родителей, представители которого избираются на групповых родительских собраниях. Из членов Совета родителей избирается председатель. Совет родителей имеет право обсуждать вопросы педагогической и хозяйственной деятельности ДОО и принимать решения для исполнения всеми родителями в соответствии с уставом. Взаимодействие ДОО с семьями воспитанников носит систематический плановый характер. Самые активные формы работы – родительские собрания с использованием современного мультимедийного и интерактивного оборудования, где родители являются не пассивными слушателями, а активными участниками разговора.

Для повышения эффективности работы в ДОО регулярно проводится изучение мнения родителей. Анализ результатов анкетирования родителей воспитанников позволил установить соответствие результатов деятельности дошкольного учреждения запросам родителей, их удовлетворение качеством образовательных услуг. В 2025 году педагогами были организованы разнообразные формы работы с родителями: анкетирование, опросы, консультирование, общие и групповые родительские собрания, акции, наглядное информирование, открытые показы образовательной деятельности, праздники, развлечения, спортивные соревнования.

С 2025 года МАДОУ «Детский сад №382» ведет государственные паблики – официальные сообщества, где пользователи получают актуальную достоверную информацию о работе органов власти, деятельности ДОО, ежедневно получают новостную информацию, объявления, у каждого имеется возможность выйти на обратную связь, оставить обращение в комментариях к постам, в сообщениях группы, воспользоваться виджетами «Сообщить о проблеме» или «Высказать мнение».

По итогам 2025 года система управления МАДОУ «Детский сад №382» оценивается как эффективная, позволяющая учесть мнение работников и всех участников образовательных отношений. В следующем году изменение системы управления не планируется.

Вывод: МАДОУ «Детский сад №382» зарегистрировано и функционирует в соответствии с нормативными документами в сфере образования. Структура и механизм управления дошкольным учреждением определяют его стабильное функционирование. Управление Детским садом осуществляется на основе сочетания принципов единоначалия и коллегиальности на аналитическом уровне.

III. Оценка содержания и качества подготовки обучающихся

Содержание образовательных программ МАДОУ «Детский сад №382» соответствует основным положениям возрастной психологии и дошкольной педагогики. Формами организации педагогического процесса в МАДОУ являются:

- ООД — организованная образовательная деятельность;
- образовательная деятельность в режимных моментах;
- самостоятельная деятельность;
- деятельность по интересам: кружки, студии.

ООД организуется в соответствии с учебным планом и сетками занятий. Образовательная деятельность строилась по комплексно-тематическому принципу на основе интеграции образовательных областей. Работа над темой велась как на занятиях, так и в процессе режимных моментов и самостоятельной деятельности детей в обогащенных по теме развивающих центрах. Количество ООД и их длительность определены таблицей 6.6 СанПиН 1.2.3685-21 и зависят от возраста ребенка.

Реализация ОП ДО строилась в соответствии с образовательными областями:

- «Физическое развитие»;
- «Социально-коммуникативное развитие»;
- «Познавательное развитие»;
- «Художественно-эстетическое развитие»;
- «Речевое развитие».

Педагогическая диагностика. Диагностическая работа по выявлению уровня развития воспитанников проводится в три этапа: сентябрь – первичная диагностика, декабрь – промежуточная диагностика, май – итоговая диагностика. Для проведения диагностики педагоги использовали произвольные формы на основе малоформализованных диагностических методов: наблюдение, свободные беседы, анализ продуктов детской деятельности, специальные диагностики ситуации, дополнительные методики по образовательным областям. Для фиксации результатов диагностики были использованы карты наблюдения и диагностики.

Цель первичной диагностики: выявить стартовые условия (исходный уровень развития), определить проблемные сферы, сформулировать цели, разработать проект образовательной деятельности на год.

Промежуточная диагностика проводилась в середине учебного года (декабрь).

Цель промежуточной диагностики: оценить правильность выбранной стратегии образования, выявить динамику развития, внести коррективы в образовательную деятельность.

Цель итоговой диагностики: оценить степень решения поставленных задач и определить перспективы дальнейшего проектирования образовательной деятельности.

Так, результаты качества освоения ОП ДО МАДОУ «Детский сад №382» на конец 2025 года выглядят следующим образом:

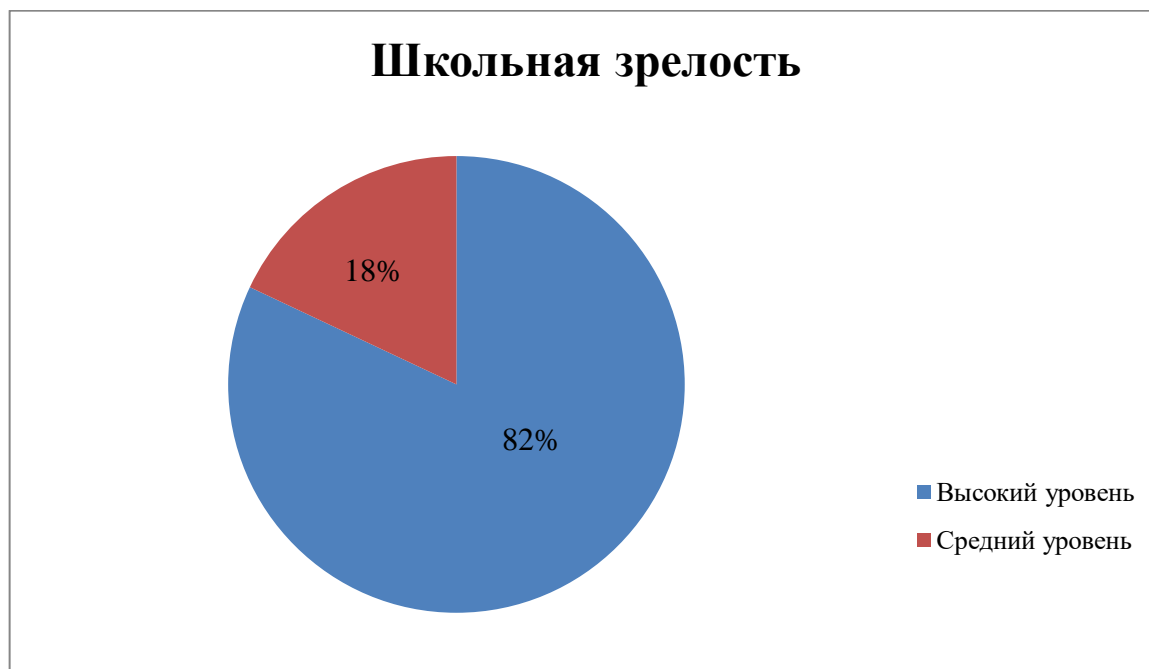
Результаты качества освоения ООП

Показатели воспитанников (239)	Высокий	Средний	Низкий
Оценка успешности продвижения ребенка в образовательном пространстве	67 – 28%	138 – 58%	34 – 14%

Результаты педагогического анализа показывают преобладание детей с высоким и средним уровнями развития при прогрессирующей динамике на конец учебного года, что говорит о результативности образовательной деятельности в МАДОУ «Детский сад №382».

В мае 2025 года было проведено обследование воспитанников подготовительных групп на предмет оценки сформированности предпосылок к учебной деятельности в количестве 52 человека. Задания позволили оценить уровень сформированности предпосылок к учебной

деятельности: возможность работать в соответствии с фронтальной инструкцией (удержание алгоритма деятельности), умение самостоятельно действовать по образцу и осуществлять контроль, обладать определенным уровнем работоспособности, а также вовремя остановиться в выполнении того или иного задания и переключиться на выполнение следующего, возможностей распределения и переключения внимания, работоспособности, темпа, целенаправленности деятельности и самоконтроля.



Реализация каждой образовательной области предполагает решение специфических задач во всех видах детской деятельности, имеющих место в режиме дня Детского сада:

- режимные моменты;
- игровая деятельность;
- специально организованные традиционные и интегрированные занятия;
- индивидуальная и подгрупповая работа;
- самостоятельная деятельность;
- опыты и экспериментирование.

Воспитательная работа в 2025 году осуществлялась в соответствии с рабочей программой воспитания и календарным планом воспитательной работы. Всего было проведено 31 мероприятие. Виды и формы организации совместной воспитательной деятельности педагогов, детей и их родителей разнообразны:

- коллективные мероприятия;
- тематические досуги;
- выставки;
- акции;
- проекты

Деятельность Детского сада направлена на обеспечение непрерывного, всестороннего и своевременного развития ребенка. Организация образовательной деятельности строится на педагогически обоснованном выборе программ (в соответствии с лицензией), обеспечивающих получение образования, соответствующего ФГОС ДО и ФОП ДО.

В основу воспитательно-образовательного процесса МАДОУ «Детский сад №382» в 2025 году были положены образовательная программа дошкольного образования, самостоятельно разработанная в соответствии с федеральным государственным образовательным стандартом дошкольного образования и с учетом федеральной образовательной программы дошкольного образования, и адаптированная образовательная программа для детей с ОВЗ. В ходе реализации образовательной деятельности используются информационные технологии, современные педагогические технологии, создана комплексная система планирования образовательной деятельности с учетом направленности реализуемой образовательной программы, возрастных и индивидуальных особенностей воспитанников, которая позволяет обеспечить переход воспитанников Детского сада в школу.

Работа с детьми с ОВЗ

Логопедическую помощь получали воспитанники 5 – 7 лет в логопедических группах. Речевая работа с воспитанниками осуществляется в ходе индивидуальных, подгрупповых и фронтальных занятий. Работа проводится по современным технологиям и методикам, согласно возрастным особенностям детей дошкольного возраста.

Для мониторинга речевого развития воспитанников учителя-логопеды проводили входную и итоговую диагностику.

Обследование состоит из пяти блоков, направленных на исследование:

- уровня фонематического восприятия;
- уровня связной речи;
- словаря детей;
- грамматической стороны речи;
- состояния звуковой стороны речи.

Эффективность коррекционной работы по видам (в выпускной группе):

выпущено детей: 29 детей

- с чистой речью – 27 (93%),
- со значительным улучшением – 2 (7%)

Вывод: образовательный процесс в Детском саду организован в соответствии с требованиями, предъявляемыми ФГОС ДО и ФОП ДО, и направлен на сохранение и укрепление здоровья воспитанников, предоставление равных возможностей для полноценного развития каждого ребенка. Общая картина оценки индивидуального развития позволила выделить детей, которые нуждаются в особом внимании педагога и в отношении которых необходимо скорректировать, изменить способы взаимодействия, составить индивидуальные образовательные маршруты. Работа с детьми с ОВЗ продолжается. Полученные результаты говорят о достаточно высокой эффективности коррекционной работы.

Результативность педагогической деятельности

Наименование конкурса	Дата проведения	Участники	Результат участия
Республиканский конкурс чтецов Йолдыз Шараповой	Январь 2025	Раян М., воспитатель по обучению тат.яз. Сабилова Р.Р.	Диплом за 2 место
Районный этап городского конкурса юных чтецов «Звёздный билет»	Февраль 2025	Самат Г., воспитатель Смолева М.С., учитель-логопед Замалиева А.М.	Диплом за 3 место

IV Республиканский конкурс чтецов «Поэт-герой Муса Джалиль»	Февраль 2025	Арэс С., Хабиб Ш., воспитатели Галаветдинова Р.Х., Осипова А.С., педагог- психолог Емельянова Ю.В.	Диплом 3 степени
IV Республиканский конкурс чтецов «Поэт-герой Муса Джалиль»	Февраль 2025	Цветана Е., Кира Р., Зарина Г., воспитатели Галаветдинова Р.Х., Смолева М.С., учитель- логопед Замалиева А.М.	Диплом 2 степени
IV Республиканский конкурс чтецов «Поэт-герой Муса Джалиль»	Февраль 2025	Милана П., вос-ль по обуч.тат.яз. Сабилова Р.Р.	Диплом 1 степени
IV Всероссийская научно-практическая конференция «Язык, общество и информационные технологии»	Февраль 2025	Смолева М.С., Сабилова Р.Р., Замалиева А.М.	Диплом 2 степени
Районный этап городского конкурса «Живёт Победа в поколениях»	Февраль 2025	Воспитатель Осипова А.С., педагог-психолог Емельянова Ю.В.	Диплом Лауреата
Районный конкурс чтецов «В сердцах, в умах, на языках вечный Г.Тукай»	Март 2025	Раян М., вос-ль по обуч.тат.яз. Сабилова Р.Р.	Диплом участника
Районный конкурс виртуальных экскурсий «Юный экскурсовод»	Апрель 2025	Ильффар И., воспитатели Смолева М.С., учитель логопед Замалиева А.М., вос-ль по обуч. тат.яз. Сабилова Р.Р.	Диплом за 3 место в номинации «Тематическая экскурсия»
VIII Республиканский открытый конкурс творчества «Тукай в наших сердцах»	Апрель 2025	Властелина Б., Ранэль М., Артём С., Ева В., Алан Т., Дмитрий С.	Диплом 1 степени
VIII Республиканский открытый конкурс творчества «Тукай в	Апрель 2025	Милана С., Мурат Я.	Диплом 2 степени

наших сердцах»			
Городской фестиваль-конкурс народного искусства «Наследники Поволжья»	Апрель 2025	Творческий коллектив МАДОУ №382	Диплом победителя в номинации «Гордость нации»
Районный конкурс-фестиваль детского творчества «Весенняя карусель»	Апрель 2025	Музыкальный руководитель Шакирова Г.М.	Диплом Лауреата
Районный смотр-конкурс «Игровая площадка-территория оздоровления, воспитания, развития»	Август 2025	Коллектив МАДОУ №382	Диплом победителя в номинации «Занимательная прогулка»
Районный конкурс «Фестиваль семейных театров»	Декабрь 2025	Тимофей Я.	Диплом за 1 место
Районный конкурс «Фестиваль семейных театров»	Декабрь 2025	Амина М.	Диплом за 3 место
Районный конкурс «Фестиваль семейных театров»	Декабрь 2025	Лиана А.	Диплом в номинации «Современный подход к постановке спектакля»
Грант «Наш новый воспитатель»	Декабрь 2025	Воспитатель Терентьева К.С.	

IV. Оценка организации воспитательно-образовательного процесса

В основе образовательного процесса в МАДОУ «Детский сад №382» лежит взаимодействие педагогических работников, администрации и родителей. Основными участниками образовательного процесса являются дети, родители, педагоги. Образовательную деятельность с детьми педагоги организуют в следующих направлениях:

- ОД, которую проводят в процессе организации различных видов детской деятельности;
- ОД, которую проводят в ходе режимных процессов;
- самостоятельная деятельность детей;
- взаимодействие с семьями детей по реализации образовательной программы ДО.

Образовательная программа МАДОУ «Детский сад №382» определяет содержание и организацию образовательного процесса для детей дошкольного возраста и направлена на формирование общей культуры, развитие физических, интеллектуальных и личностных качеств, обеспечивающих социальную успешность, сохранение и укрепление здоровья детей дошкольного возраста. Организация воспитательно-образовательного процесса осуществляется на основании режима дня, сетки занятий, которые не превышают норм предельно допустимых нагрузок, соответствуют требованиям СанПиН и организуются педагогами Детского сада на основании перспективного и календарно-тематического планирования.

Занятия в рамках образовательной деятельности ведутся по подгруппам. Продолжительность занятий соответствует СанПиН 1.2.3685-21 и составляет в группах с детьми:

- от 1,5 до 3 лет — до 10 минут;
- от 3 до 4 лет — до 15 минут;
- от 4 до 5 лет — до 20 минут;

- от 5 до 6 лет — до 25 минут;
- от 6 до 7 лет — до 30 минут.

Между занятиями в рамках образовательной деятельности предусмотрены перерывы продолжительностью не менее 10 минут.

Основной формой занятия является игра. Образовательная деятельность с детьми строится с учётом индивидуальных особенностей детей и их способностей. Выявление и развитие способностей воспитанников осуществляется в любых формах образовательного процесса. В детском саду для решения образовательных задач используются как новые формы организации процесса образования (проектная деятельность, образовательная ситуация, образовательное событие, обогащенные игры детей в центрах активности, проблемно-обучающие ситуации в рамках интеграции образовательных областей и другое), так и традиционных (фронтальные, подгрупповые, индивидуальные занятия). Занятие рассматривается как дело, занимательное и интересное детям, развивающее их; деятельность, направленная на освоение детьми одной или нескольких образовательных областей, или их интеграцию с использованием разнообразных педагогически обоснованных форм и методов работы, выбор которых осуществляется педагогом. Занятия представляют собой увлекательные и интересные для детей дела, способствующие их развитию. Это деятельность, направленная на освоение дошкольниками различных образовательных областей или их интеграцию через использование разнообразных педагогических методик, выбираемых педагогом.

В течение года проводилась систематическая работа, направленная на сохранение и укрепление физического, психического и эмоционального здоровья детей, на профилактику нарушений осанки и плоскостопия у детей. Педагоги МАДОУ «Детский сад №382» ежегодно при организации образовательного процесса учитывают уровень здоровья детей и строят образовательную деятельность с учетом здоровья и индивидуальных особенностей детей. В физическом развитии дошкольников основными задачами для МАДОУ «Детский сад №382» являются охрана и укрепление физического, психического здоровья детей, в том числе их эмоционального благополучия. Оздоровительный процесс включает в себя:

- профилактические, оздоровительные мероприятия;
- общеукрепляющую терапию (витаминотерапия, полоскание горла, применение фитонцидов);
- организацию рационального питания (четырёхразовый режим питания);
- санитарно-гигиенические и противоэпидемиологические мероприятия;
- двигательную активность;
- комплекс закаливающих мероприятий;
- использование здоровьесберегающих технологий и методик (дыхательные гимнастики, индивидуальные физические упражнения, занятия в сухом бассейне);
- режим проветривания и кварцевания.

Основу образовательной деятельности составляет утвержденная основная общеобразовательная программа дошкольного образования, разработанная согласно федеральным образовательным стандартам и санитарно-эпидемиологическим нормам, учитывая недельную нагрузку воспитанников. Программа состоит из обязательной части и той, которую формируют участники образовательного процесса. Эти две составляющие дополняют друг друга и необходимы для выполнения требований Федерального государственного образовательного стандарта дошкольного образования. В части формируемой участниками образовательных отношений реализуется региональная образовательная программа дошкольного образования «Сөөнеч – радость познания» (Автор – Р. К. Шаехова), учебно-методический комплект по обучению русскоязычных детей татарскому языку «Говорим по-татарски» авторов: Зариповой З.М., Кидрячевой Р.З., Шариевой Л.А. и для детей владеющими родным языком – «Говорим на родном языке» Ф.В. Хазратовой.

Создана предметно-развивающая среда, отражающая этнокультурный региональный компонент и оснащенная программно-методическим материалом. При проектировании развивающей предметно-пространственной среды мы учитывали целостность образовательного

процесса в разных образовательных областях: социально- коммуникативной, познавательной, речевой, художественно-эстетической и физической. Предметная среда групповых помещений, прогулочных площадок, музыкального и физкультурного зала, логопедического кабинета оснащена необходимым материалом для реализации билингвального образования в разных видах детской активности.

В течение года проводилась систематическая работа, направленная на сохранение и укрепление физического, психического и эмоционального здоровья детей, по профилактике нарушений осанки и плоскостопия у детей. Педагоги МАДОУ «Детский сад №382» ежегодно при организации образовательного процесса учитывают уровень здоровья детей и строят образовательную деятельность с учетом здоровья и индивидуальных особенностей детей. В физическом развитии дошкольников основными задачами для МАДОУ «Детский сад №382» являются охрана и укрепление физического, психического здоровья детей, в том числе их эмоционального благополучия. Оздоровительный процесс включает в себя:

- профилактические, оздоровительные мероприятия;
- общеукрепляющую терапию (витамиотерапия, полоскание горла, применение фитонцидов);
- организацию рационального питания (четырёхразовый режим питания);
- санитарно-гигиенические и противоэпидемиологические мероприятия;
- двигательную активность;
- комплекс закаливающих мероприятий;
- использование здоровьесберегающих технологий и методик (дыхательные гимнастики, индивидуальные физические упражнения, занятия в сухом бассейне);
- режим проветривания и кварцевания.

Вывод: воспитательно-образовательный процесс в МАДОУ «Детский сад №382» строится с учетом требований санитарно-гигиенического режима в дошкольных учреждениях. Выполнение детьми программы осуществляется на хорошем уровне. Годовые задачи реализованы в полном объеме. В МАДОУ «Детский сад №382» систематически организуются и проводятся различные тематические мероприятия. Содержание воспитательно-образовательной работы соответствует требованиям социального заказа (родителей), обеспечивает развитие детей за счет использования образовательной программы. Организация педагогического процесса отмечается гибкостью, ориентированностью на возрастные и индивидуальные особенности детей, что позволяет осуществить личностно ориентированный подход к детям.

V. Оценка качества кадрового обеспечения

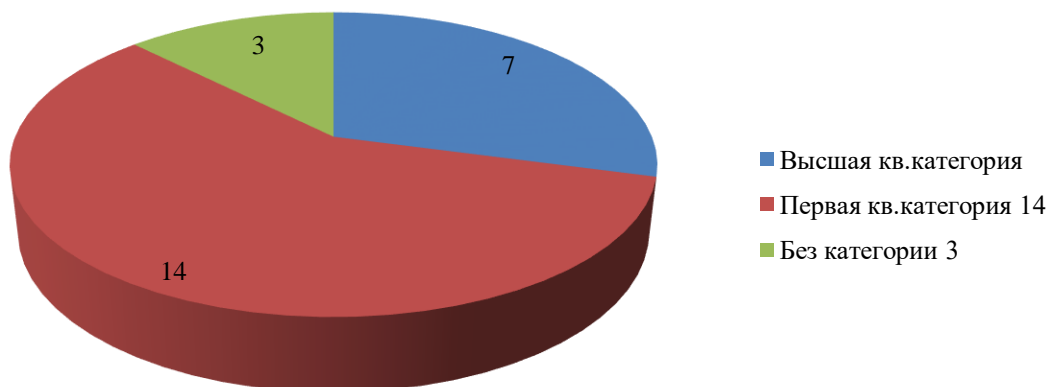
МАДОУ «Детский сад №382» укомплектован педагогами на 80 процентов согласно штатному расписанию. Всего работают 24 человека. Педагогический коллектив МАДОУ «Детский сад №382» насчитывает 8 специалистов. Соотношение воспитанников, приходящихся на 1 взрослого:

- воспитанник/педагоги — 8/1;
- воспитанники/все сотрудники — 4,2/1.

За 2025 год педагогические работники прошли аттестацию и получили:

- высшую квалификационную категорию — 2 педагога;
- первую квалификационную категорию — 2 воспитателя.

Квалификационный уровень педагогов



Курсы повышения квалификации в 2025 году прошли 6 педагогов МАДОУ «Детский сад №382».

МАДОУ «Детский сад №382» является стажировочной площадкой курсов повышения квалификации Института Развития образования Республики Татарстан. В нашем ДОО коллектив придерживается принципов партнерства в принятии решений, выбора механизмов работы, направлений деятельности.

Ежегодное результативное участие в конкурсах профессионального мастерства «Воспитатель года» объединяет коллектив в процессе подготовки и дает возможность каждому педагогу показать свои способности и таланты.

Снижение бумажной нагрузки воспитателей. В рамках модернизации образовательного процесса проведена комплексная работа по оптимизации бюрократической нагрузки на воспитателей. Был реализован переход на электронный документооборот с использованием унифицированных шаблонов для календарно-тематических планов (КТП), что системно сократило объем бумажной работы.

Ключевым изменением стало внедрение единой цифровой платформы для ведения журналов наблюдений и фиксации динамики развития воспитанников, что устранило дублирование информации в нескольких источниках. В результате проведенных мероприятий время, затрачиваемое на подготовку документации, сократилось в среднем на 25%, что позволило педагогам перераспределить освободившийся ресурс на индивидуальную работу с детьми, проектирование развивающей среды и профессиональное самообразование. Мониторинг эффективности данных мер осуществляется через регулярные опросы удовлетворенности педагогического коллектива и анализ временных затрат.

В 2025 году педагоги МАДОУ «Детский сад №382» приняли участие:

- В районном семинаре-практикуме «Совершенствование профессиональных компетенций педагогов в создании условий для полноценного включения родителей в образовательную деятельность ДОО»;
- В районном семинаре-практикуме «Современные подходы для организации взаимодействия детского сада и семьи»
- В IV Всероссийской научно-практической конференции «Язык, общество и информационные технологии»;

Выводы: кадровые условия в детском саду обеспечивают качественную реализацию образовательной программы согласно требованиям модернизации дошкольного образования. Учреждение поддерживает постоянное профессиональное развитие педагогов через различные

методические мероприятия и участие в инновационных проектах. Педагогический состав МАДОУ «Детский сад №382» демонстрирует инициативу и творческое мышление, умело находя индивидуальный подход к каждому ребёнку и способствуя развитию его способностей. Система психолого-педагогической поддержки, высокий профессиональный уровень и мастерство педагогов, их креативность и стремление к самосовершенствованию создают комфортные условия в группах и способствуют успешному построению образовательного процесса в соответствии с требованиями ФГОС и ФОП ДО.

VI. Оценка учебно-методического и информационного обеспечения

Библиотечный фонд располагается в методическом кабинете, кабинетах специалистов, группах детского сада. Библиотечный фонд представлен методической литературой по всем образовательным областям основной общеобразовательной программы, детской художественной литературой, периодическими изданиями. В каждой возрастной группе имеется банк необходимых учебно-методических пособий, рекомендованных для планирования воспитательно-образовательной работы в соответствии с обязательной частью ООП.

Имеется 2 компьютера, 15 ноутбуков, 3 принтера, 3 мультимедийных проектора, 3 экрана. Программное обеспечение позволяет работать с текстовыми редакторами, интернет-ресурсами, фото, видеоматериалами, графическими редакторами. Организованная в детском саду предметно-развивающая среда инициирует познавательную и творческую активность детей, предоставляет ребенку свободу выбора форм активности, обеспечивает содержание разных форм детской деятельности, безопасна и комфортна, соответствует интересам, потребностям и возможностям каждого ребенка, обеспечивает гармоничное отношение ребенка с окружающим миром.

Игрового материала и оборудования в возрастных группах имеется в достаточном количестве. Все игрушки и игровые пособия имеют сертификаты и соответствуют возрастным особенностям дошкольников. Учебно-методическими пособиями детский сад укомплектован на 90 процентов и соответствует нормативным требованиям.

Вывод: в МАДОУ «Детский сад №382» учебно-методическое и информационное обеспечение достаточное для организации образовательной деятельности и эффективной реализации образовательных программ.

VII. Оценка материально-технической базы.

Одним из ключевых факторов, положительно влияющих на качество образования и внедрение передовых технологий и методик воспитания, выступает состояние материально-технической базы. Обустройство материально-технических условий ДОУ осуществляется согласно требованиям действующих санитарных норм и правил (СанПин). Деятельность по материально-техническому оснащению включается в годовой план работы и закрепляется в соглашении по охране труда. В учреждении имеется необходимая материально-техническая база для выполнения образовательных программ, обеспечения жизнедеятельности и всестороннего развития воспитанников.

В детском саду имеется:

- 11 групповых помещений с раздевалками и туалетными комнатами;
- музыкальный зал;
- физкультурный зал;
- кабинет учителя-дефектолога;
- кабинет заведующего;
- методический кабинет;
- медицинский блок (кабинет врача, процедурный кабинет, изолятор);
- кабинет татарского языка;
- кабинет педагога - психолога;
- прогулочные участки для каждой возрастной группы;
- спортивная площадка.

Все эксплуатируемые помещения соответствуют требованиям СанПиН, охраны труда, пожарной безопасности, защиты от чрезвычайных ситуаций, антитеррористической безопасности учреждения дошкольного образования.

Оборудование групповых помещений, кабинетов специалистов, медицинского кабинета, музыкального зала, игры, игрушки и дидактический материал подобраны в соответствии требованиями СанПиН и возрастными особенностями контингента воспитанников.

При создании предметно-развивающей среды воспитатели учитывают возрастные, индивидуальные особенности детей своей группы и требования ФГОС ДО к РППС.

С целью создания оптимальных условий для всестороннего развития дошкольников в ДОО постоянно обновляется предметно-развивающая среда. Этому вопросу в каждой возрастной группе уделяется серьезное внимание. Так, в новом учебном году в соответствии с введением ФОП ДО оборудованы разнообразные учебные и игровые зоны для воспитания, обучения, развития детей и создания условий для индивидуального самостоятельного творчества детей.

VIII. Оценка функционирования внутренней системы оценки качества образования

Система качества дошкольного образования в МАДОУ «Детский сад №382» рассматривается как система контроля внутри ДОО, которая включает в себя интегративные качества:

- качество методической работы;
- качество воспитательно-образовательного процесса;
- качество взаимодействия с родителями;
- качество работы с педагогическими кадрами;
- качество развивающей предметно-пространственной среды.

С целью повышения эффективности учебно-воспитательной деятельности применяется педагогический мониторинг, который дает качественную и своевременную информацию, необходимую для принятия управленческих решений. Контроль является одной из важнейших составляющих процесса управления, служащей основанием для осуществления обратной связи, дающей возможность руководителю прогнозировать пути развития детского сада, правильно ставить цели на будущее. Контроль является базой для принятия решений, позволяет установить отклонения в работе, причины и пути их устранения. На основании Закона «Об образовании в Российской Федерации» в ДОО разработаны: Положение о внутренней контрольной деятельности и Положение о внутреннем мониторинге качества образования. Цель контроля: оптимизация и координация работы всех специалистов ДОО для обеспечения качества образовательного процесса. В ДОО внутренний контроль осуществляют заведующий, старший воспитатель, зам. зав. по АХЧ, медицинская сестра, а также педагоги, работающие на самоконтроле. Порядок внутреннего контроля определяется Уставом детского сада, Положением о внутреннем контроле, годовым планом ДОО должностными инструкциями и распоряжениями руководства.

Контроль в ДОО проводится по плану, утвержденному заведующим на начало учебного года, и представляет собой следующие виды:

- оперативный контроль;
- тематический /2 - 3 раза в год (к педсоветам);
- самоконтроль;
- самоанализ;
- взаимоконтроль;
- итоговый;
- мониторинг.

Результаты контроля выносятся на обсуждение на педагогические советы, совещания при заведующем.

Вывод: в МАДОУ «Детский сад №382» выстроена четкая система методического контроля и анализа результативности воспитательно-образовательного процесса по всем направлениям развития дошкольника и функционирования Детского сада в целом.

Результаты анализа показателей деятельности организации

Данные приведены по состоянию на 31.12.2025.

Показатели	Единица измерения	Количество
Образовательная деятельность		
Общее количество воспитанников, которые обучаются по программе дошкольного образования, в том числе обучающиеся: в режиме полного дня (8–12 часов)	человек	239
		239
		0
в режиме кратковременного пребывания (3-5 часов)		0
Общее количество воспитанников в возрасте до трех лет	человек	60
Общее количество воспитанников в возрасте от трех до восьми лет	человек	179
Количество (удельный вес) детей от общей численности воспитанников, которые получают услуги присмотра и ухода, в том числе в группах: 8—12-часового пребывания	человек (процент)	239 (100%)
Численность (удельный вес) воспитанников с ОВЗ от общей численности воспитанников, которые получают услуги: по коррекции недостатков физического, психического развития	человек (процент)	0 (0%)
		0 (0%)
		0 (0%)
обучению по образовательной программе дошкольного образования		0 (0%)
присмотру и уходу		0 (0%)
Средний показатель пропущенных по болезни дней на одного воспитанника	день	5,6 /день
Общая численность педработников, в том числе количество педработников: с высшим образованием	человек	25
		14 (56%)
		13 (52%)
		11 (44%)
		11 (44%)
высшим образованием педагогической направленности (профиля)		13 (52%)
средним профессиональным образованием		11 (44%)
средним профессиональным образованием педагогической направленности (профиля)		11 (44%)
Количество (удельный вес численности) педагогических работников, которым по результатам аттестации присвоена квалификационная категория, в общей численности	человек (процент)	24 (84%)

педагогических работников, в том числе:		
с высшей категорией		7 (29%)
первой категорией		14 (58%)
Количество (удельный вес численности) педагогических работников в общей численности педагогических работников, педагогический стаж работы которых составляет:	человек (процент)	
до 5 лет		3 (12%)
больше 30 лет		5 (20%)
Количество (удельный вес численности) педагогических работников в общей численности педагогических работников в возрасте:	человек (процент)	
до 30 лет		1 (4%)
от 55 лет		5 (20%)
Численность (удельный вес) педагогических и административно-хозяйственных работников, которые за последние 5 лет прошли повышение квалификации или профессиональную переподготовку, от общей численности таких работников	человек (процент)	24 (84%)
Численность (удельный вес) педагогических и административно-хозяйственных работников, которые прошли повышение квалификации по применению в образовательном процессе ФГОС, от общей численности таких работников	человек (процент)	24 (84%)
Соотношение «педагогический работник/воспитанник»	человек/человек	8/1
Наличие в Детском саду:	да/нет	
музыкального руководителя		да
инструктора по физической культуре		нет
учителя-логопеда		да
воспитатель по обучению татарскому языку		да
педагога-психолога		да
Инфраструктура		
Общая площадь помещений, в которых осуществляется образовательная деятельность, в расчете на одного воспитанника	кв. м	790,9
Площадь помещений для дополнительных видов деятельности воспитанников	кв. м	790,9
Наличие в Детском саду:	да/нет	

физкультурного зала		да
музыкального зала		да
прогулочных площадок, которые оснащены так, чтобы обеспечить потребность воспитанников в физической активности и игровой деятельности на улице		да

Анализ показателей указывает на то, что МАДОУ «Детский сад №382» имеет достаточную инфраструктуру, которая соответствует требованиям СП 2.4.3648-20 «Санитарно-эпидемиологические требования к организациям воспитания и обучения, отдыха и оздоровления детей и молодежи» и позволяет реализовывать образовательные программы в полном объеме в соответствии с ФГОС и ФОП ДО.

Детский сад укомплектован достаточным количеством педагогических и иных работников, которые имеют высокую квалификацию и регулярно проходят повышение квалификации, что обеспечивает результативность образовательной деятельности.